

Mapa gospodarczo-przeglądowa leśnictwa

Podstawową jednostką Lasów Państwowych jest nadleśnictwo, które dzieli się na mniejsze jednostki zwane leśnictwami. Organizacja Lasów Państwowych wygląda następująco:

**Dyrekcja Generalna Lasów
Państwowych**
(z Dyrektorem Generalnym na
czele)

Regionalna Dyrekcja Lasów Państwowych
(17 RDLP w kraju, z Dyrektorem
Regionalnym na czele)

Nadleśnictwo
(430 nadleśnictw w kraju, kieruje Nadleśniczy)

Leśnictwo
(gospodaruje Leśniczy z pomocą Podleśniczego)

Leśniczy gospodaruje na terenie leśnictwa z pomocą podleśniczego, a w odnajdywaniu się w terenie i gospodarowaniu pomaga im mapa gospodarczo-przeglądowa leśnictwa w skali 1:10000, opracowana na podstawie mapy gospodarczej i mapy topograficznej w skali 1:10000.

Zawiera ona między innymi:

- ***kierunek północy,***
- ***opis gruntów przyległych;***
- ***podział leśnictwa – teren leśnictwa dzieli się na mniejsze jednostki zwane oddziałami i pododdziałami, na mapie gospodarczo-przeglądowej znajdują się numery tych jednostek;***
- ***pozostałe szczegóły sytuacji wewnętrznej,***
- ***ważniejsze szczegóły sytuacji zewnętrznej przylegające do lasu (drogi, linie kolejowe, rzeki, rowy, wsie);***
- ***podstawowe informacje dot. drzewostanów.***

W terenie linię podziału leśnictwa na oddziały zaznacza się przy pomocy podwójnej niebieskiej linii:

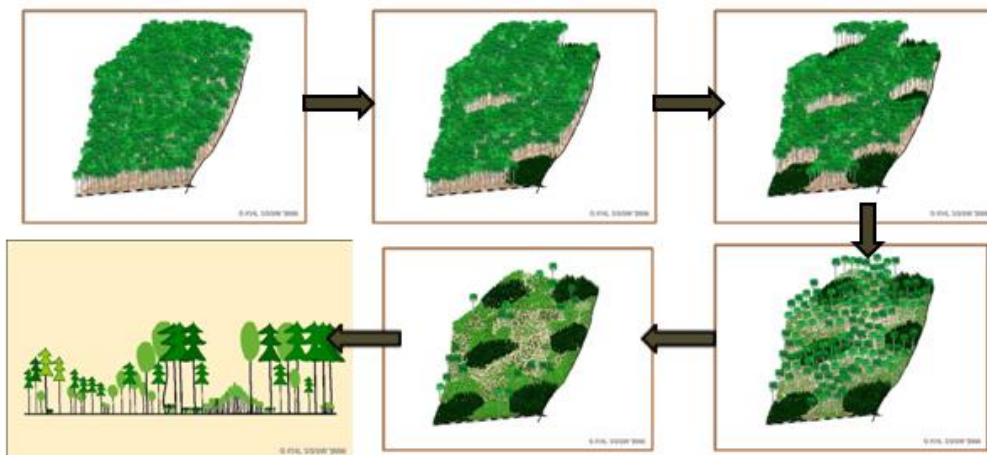


Spray do znakowania drzew i drewna

Pomarańczowa farba do znakowania jest wykorzystywana przez leśników podczas wyznaczania drzew do wycięcia. Drzewo oznaczone przez leśniczego pomarańczową kropką zostanie wycięte w najbliższym czasie. Leśnicy prowadzą cięcia drzew z dwóch powodów:

- **W ramach prowadzonych rębni**

RĘBNIA – to zastąpienie jednego, już dojrzałego pokolenia drzew, innym pokoleniem – młodszym



- **W ramach prowadzonych cięć pielęgnacyjnych: czyszczeń i trzebieży, polegających na usuwaniu drzew najgorszych bądź popieraniu drzew najlepszych;**



Spray do znakowania leśnicy używają także podczas odbiórki drewna, a więc podczas prac polegających na pomiarze drewna i wprowadzeniu go na stan magazynu. Przy pomocy farby zaznaczają np. sztuki zmierzone, bądź zapisują wymiary.



Wysokościomierz Sunnto

Przyrząd oparty na zasadzie trygonometrycznej, w leśnictwie stosowany do pomiaru wysokości drzew, wymaga pomiaru odległości od drzewa. Przy jego stosowaniu trzeba pamiętać, że celowanie do wierzchołka lub podstawy prowadzone jest jednym okiem, drugie oko musi obserwować, przez odpowiedni wziernik, skalę wysokości umieszczoną na obracającym się walcu, wewnątrz wysokościomierza.

Pomiar można prowadzić z odległości 15 lub 20 metrów.



Wysokościomierz jest wykorzystywany przez leśników podczas sporządzania szacunków brakarskich, a więc podczas szacunkowego ustalania ilości i jakości drewna, które zostanie pozyskane z wycięcia drzew w kolejnym roku. Podczas szacunków brakarskich leśnicy oprócz wysokości drzew mierzy przy pomocy średnicomierza zwykle ich pierśnicę (grubość na wysokości 1,3m), a także zaznacza pomarańczową farbą drzewa do wycięcia.



Średnicomierz

Średnicomierz (klupa) to przyrząd służący do pomiaru grubości drzew i średnicy drewna okrągłego. Składa się z listwy z podziałką, na której osadzone są dwa prostopadłe do niej ramiona: jedno stałe, drugie przesuwne.

Średnicomierz jest wykorzystywany przez leśników podczas sporządzania szacunków brakarskich, a więc podczas szacunkowego ustalania ilości i jakości drewna, które zostanie pozyskane z wycięcia drzew w kolejnym roku.

Leśnicy wykorzystują klupę podczas wykonywania szacunków brakarskich do mierzenia pierśnicy drzew (grubości na wysokości 1,3m).



Średnicomierz jest także wykorzystywany podczas odbiórki drewna okrągłego wielkowymiarowego, a więc podczas prac polegających na pomiarze średnicy drewna i jego długości i wprowadzeniu go przy pomocy rejestratora leśniczego na stan magazynu leśnictwa.



Taśma do pomiaru drewna

Taśma jest produkowana ze stali pokrytej białą okładziną, opisana obustronnie czarną podziałką o skali milimetrowej, skala metrowa opisana została kolorem czerwonym.

Ponadto taśma posiada opis w kolorze czerwonym zakresu każdego metra.

Mechanizm samozwijający zbudowany jest z wykorzystaniem stalowej sprężyny zapewniającej odpowiednie napięcie i zwijanie z optymalną prędkością.

Taśma wykorzystywana jest podczas odbiórki drewna, a więc podczas prac polegających na pomiarze drewna i wprowadzeniu go przy pomocy rejestratora leśniczego na stan magazynu leśnictwa.



POMIAR „STOSÓW” :

- długość drewna,
- szerokość stosu,
- wysokość stosu



POMIAR „DŁUŻYCY” :

- długość drewna,
- średnica w połowie długości

Każda sztuka drewna jest wprowadzana do rejestratora leśniczego przy pomocy dokumentu przychodowego, a w momencie sprzedaży zostaje z magazynu zdjęta przy pomocy dokumentów rozchodowych drewna.



Cechowanie

Polega w Lasach Państwowych na trwałym umieszczeniu na pozyskanym drewnie znaku graficznego oraz przymocowania płytki w kolorze czerwonym z kolejnym numerem sztuki albo numerem stosu drewna .

Cechowania dokonuje się przy pomocy numeratora z cechówką i specjalnych płytek plastikowych.

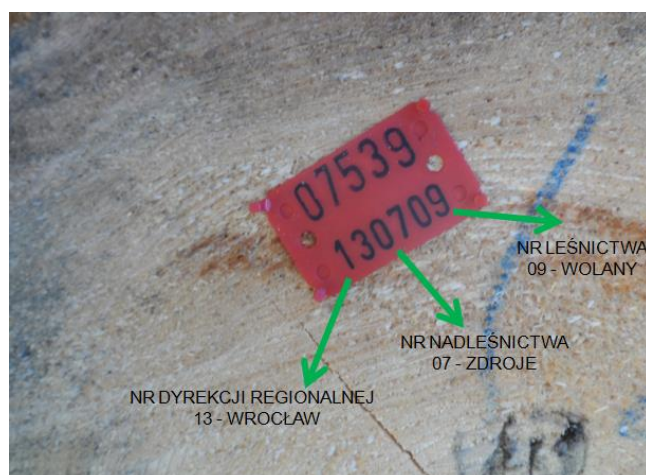


Cechowania drewna w lasach stanowiących własność Skarbu Państwa dokonuje się po jego pozyskaniu, w trakcie odbiórki drewna polegającej na pomiarze drewna i wprowadzeniu go na stan magazynu leśnictwa przy pomocy rejestratora, a przed wywozem z lasu.



Płytki do znakowania drewna mogą być w różnym kolorze:

- ***czerwonym – świadczą o tym, że drewno pochodzi z Lasów Państwowych;***
- ***zielonym – na drewnie pochodzącym z parku narodowego;***
- ***niebieskim – na drewnie pochodzącym z lasów prywatnych.***



Brulion odbioru

drewna

Bruliony do odbiórki drewna

To papierowy notes w twardej oprawie służący do tradycyjnego wpisywania wymiarów sztuk drewna w terenie .

*Wykorzystywany jest podczas odbiórki drewna, a więc podczas prac polegających na pomiarze drewna i wprowadzeniu go na stan magazynu leśnictwa. Drewno zapisane w brulionie jest **następnie wprowadzane są do rejestratora**.*



Brulion służy również często do zapisywania notatek, a obecnie ustępuje miejsca tabletom i palmtopom.



Kostur

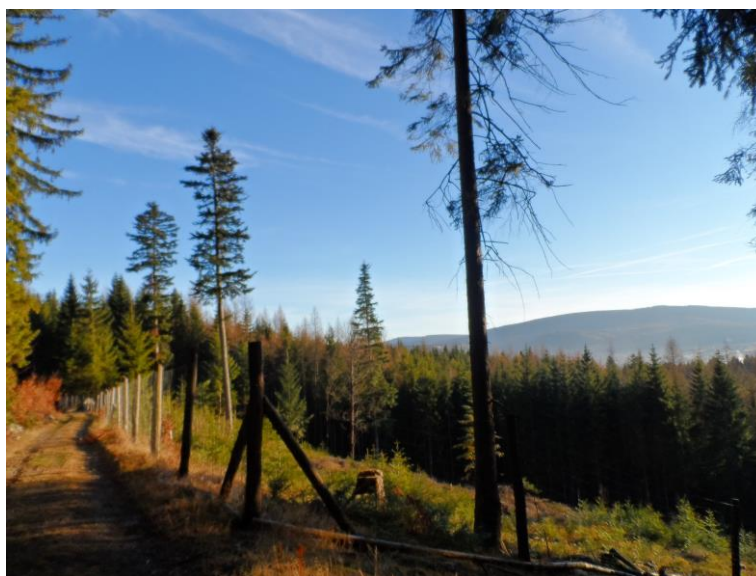
Profesjonalne narzędzie, wykonane z należytą dbałością i starannością, służące do sadzenia sadzonek drzew. Wytrzymałe, metalowe ostrze, zamontowane na metalowym trzonku, zakończonym metalowym klinem. Kostur to narzędzie, którego częścią roboczą jest metalowy klin, zakończony ostrzem rozcinającym glebę i wyciskającym szparę, w którą potem sadzimy sadzonkę drzewa.

Kostur jest obok motyki najczęściej stosowanym narzędziem służącym do sadzenia sadzonek w ramach odnawiania lasu.

Odnowienie lasu to proces powstawania w sposób naturalny lub sztuczny młodego pokolenia drzew. Leśnicy wykorzystują podczas odnawienia maksymalne możliwości drzewostanu do odnawienia naturalnego poprzez odpowiednie zaplanowane cięcia, a tam gdzie odnawienie naturalne nie jest możliwe – wykorzystanie odnawienia sztucznego lasu, poprzez wprowadzenie sadzonek wyhodowanych w szkółce leśnej.

Sadzonki są wysadzane ze szkółki leśnej do lasu w miejsca, które charakteryzują się najlepszymi warunkami klimatycznymi i glebowymi dla danego gatunku drzewa.

Przykład odnawienia sztucznego jodły wprowadzonego w gradzeniu:



Odnawienie sztuczne buka, w oddali odnawienie naturalne świerka:



Pułapka feromonowa

To najczęściej specjalna rura karbowana z otworami, w której umieszcza się środek wabiący owady - szkodniki.

Środek wabiący jest wyczuwany przez owady z różnych odległości w zależności od gatunku, od kilkuset metrów do kilku kilometrów.

Zwabione owady dostają się do wnętrza pułapki i wpadają do specjalnego pojemnika, skąd są systematycznie wybierane i niszczone lub na miejscu zatruwane.



Leśnicy przy pomocy pułapek feromonowych kontrolują ilość szkodliwych owadów i w razie zwiększonej ilości odławianych owadów przystępują do zwalczania szkodników, aby nie dopuścić do zamierania lasu.

